

FORELØBIG - UDKAST

Ny tildelingsmodel til almenundervisning i Syddjurs Kommune

Indledning	2
Socioøkonomi	2
Model 1: Elevbaseret tildelingsmodel uden socioøkonomi.....	5
Model 2: Elevbaseret tildelingsmodel med socioøkonomi.....	7
Model 3: Klassebaseret tildelingsmodel uden socioøkonomi.....	8
Model 4: Klassebaseret tildelingsmodel med socioøkonomi.....	11
Principper i udarbejdelse af en ny tildelingsmodel	13
Overgangsordning ved indførelse af ny tildelingsmodel.....	15

Indledning

Dette notat beskriver fire alternative mulige modeller for, hvordan kommunens samlede skolebudget kan fordeles mellem skolerne. Formålet er at give et overblik over modellerne, deres forskelle og de faglige begrundelser, der ligger bag dem. Notatet danner grundlag for den kommende høring og skal give et godt afsæt for at vurdere, hvordan en eventuel ny tildelingsmodel på skoleområdet kan se ud.

På baggrund af byrådsmødet i december 2025 blev der udarbejdet en ekstern analyse af de socioøkonomiske forhold i de enkelte skoledistrikter. Notatet indeholder blandt andet en gennemgang af analysen, der vurderer det forventede behov for særlig støtte til elever i et givent skoledistrikt. Derefter gennemgås fire tildelingsmodeller, hvoraf to modeller er elevbaserede og to er klassebaserede - både med og uden socioøkonomisk tildeling. For hver model beskrives den tekniske opbygning og de faglige hensyn, der ligger til grund for den. For hver model er det beregnet, hvilke budgetændringer modellerne ville have medført på baggrund af elevstrukturen januar 2026.

Oversigt over tildelingsmodeller

	Elevbaserede model	Klassebaserede model
Eksklusiv socioøkonomi	Model 1	Model 3
Inklusiv socioøkonomi	Model 2	Model 4

Dernæst følger et afsnit, som vurderer, hvordan de fire modeller lever op til de fem principper, Byrådet har fastlagt for arbejdet med en ny tildelingsmodel; enkelhed og gennemsigthed, styrbarhed, fleksibilitet, rimelighed samt databaserede og objektive kriterier. Afsnittet giver et samlet overblik over modellernes styrker og forskelle på tværs af principperne.

Notatet afsluttes med en beskrivelse af en overgangsordning, som kan bruges til at indfase en ny tildelingsmodel gradvist for at sikre stabilitet for skolerne i en eventuel overgangsperiode.

Alle modeller bygger på princippet om decentralisering. Det betyder, at hver skole selv disponerer og budgetlægger de midler, der følger med den valgte model. Skolen vurderer selv, hvilke behov der er vigtigst, og hvordan midlerne bedst bruges lokalt. Det giver mulighed for at tilpasse undervisning, bemanding og materialer til de elever, lærere og rammer, skolen har. Budgettet skal dække undervisning, ledelse, personale, materialer, inventar og alle øvrige udgifter ved at drive en skole. Drift af bygninger og ejendomsadministration er centraliseret og indgår derfor ikke i skolernes budget.

Socioøkonomi

Som led i arbejdet med en ny tildelingsmodel er der gennemført en ekstern analyse af de socioøkonomiske forhold i hvert skoledistrikt i Syddjurs Kommune. Analysen giver på baggrund af objektive data en vurdering af, hvor stort behovet for særlig støtte forventes

at være i de enkelte skoledistrikter. Analysen fra konsulenthuset Index100 er vedlagt som bilag.

Hvad måler analysen?

Analysefirmaet Index100 har beregnet, hvor stort behovet forventes at være for specialundervisning og støttende indsatser blandt eleverne på kommunens skoler. Beregningen bygger på en statistisk model, der anvender oplysninger om alle grundskoleelever i Danmark (0.-9. klasse) og deres forældre. Modellen viser, hvilke baggrundsforhold der typisk øger eller mindsker sandsynligheden for, at en elev får behov for støtte.

Analysen tager udgangspunkt i de faktiske elever på hver enkelt skole i Syddjurs Kommune og ikke i generelle antagelser eller landsdækkende gennemsnit. Modellen anvender omkring 60 forskellige oplysninger, herunder børnenes helbredsoplysninger og eventuelle diagnoser samt forældrenes uddannelsesniveau, indkomst og arbejdsmarkedstilknøytning.

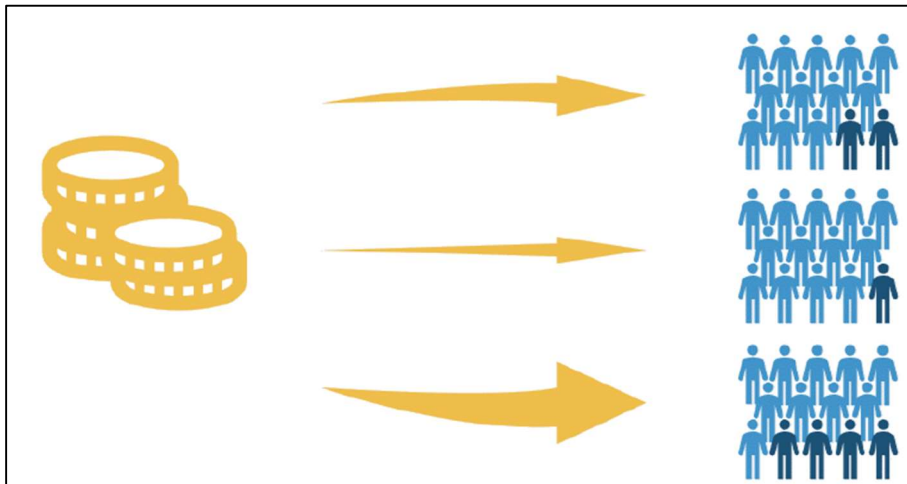
Det objektive specialundervisningsbehov

Den andel af eleverne, der forventes at modtage specialundervisning, hvis alle elever mødes af en landsgennemsnitlig visitationspraksis.

Det gennemsnitlige specialundervisningsbehov viser, hvor stor en andel af eleverne man statistisk set ville forvente visiteret til specialundervisning i hvert skoledistrikt, hvis alle elever blev vurderet efter samme kriterier som på landsplan. Analysen giver dermed et objektive billede af, hvilke skoler der har elevgrupper med større eller mindre behov for støtte.

Hvordan bruges analysen i fordelingen?

Figuren nedenfor viser et eksempel med tre skoler af samme størrelse. Den statistiske model beregner et forskelligt forventet behov for specialundervisning på de tre skoler. Denne information kan bruges til at fordele midlerne, så skoler med et større forventet behov modtager en større del af budgettet. Hvis budgettet i stedet blev fordelt udelukkende efter elevtal, ville fordelingen ikke tage højde for forskelle i elevernes støttebehov.



Note: Illustration af Index100

Analysen fungerer således som en indikator for skolernes forventede specialpædagogiske støtteindsatser og giver et datagrundlag for at tilpasse ressourcerne til de forventede behov. Når der tildeles midler efter den socioøkonomiske nøgle fra Index100, er det med en forventning om, at forskelle mellem skolerne i højere grad udlignes, så skolerne får mere lige muligheder for at løse deres opgaver. Analysen vil skulle opdateres efter nogle år eller ved ændringer i skoledistrikter.

Af nedenstående tabel fremgår resultatet af analysen for Syddjurs Kommunes skoler. I kolonnen "Indekseret behov for støtteindsatser" vil et indeksniveau på 100 være et gennemsnitligt behov, mens et indeksniveau på for eksempel 110 vil betyde, at den pågældende skoles elever har et forventet behov for støtteindsatser, der er 10% højere end det gennemsnitlige behov.

Behov for særlige støtteindsatser på skolerne i Syddjurs Kommune

Skole	Elev grundlag	Andel af samlet elevgrundlag	Indekseret behov for støtteindsatser ¹	Forventet andel af det samlede antal elever med behov for støtteindsats
Ebeltoft Skole	475	13,3%	89,0	11,9%
Hornslet Skole	894	25,1%	74,8	18,8%
Kolind Skole	301	8,5%	111,7	9,4%
Marienhoffskolen	413	11,6%	141,9	16,5%
Molsskolen	250	7,0%	85,4	6,0%
Mørke Skole	226	6,4%	110,0	7,0%
Rosmus Skole	172	4,8%	138,9	6,7%
Rønde Skole	449	12,6%	96,2	12,1%

Thorsager Skole	139	3,9%	66,2	2,6%
Ådalens Skole	241	6,8%	133,0	9,0%
Total	3.558	100,0%	100,0	100,0%

Note: Skoleåret 2025/26. Elevgrundlaget adskiller sig fra det faktiske elevgrundlag, da kun elever, hvor skolen er betalingsansvarlig overfor, er inddraget i analyserne. ¹Indeks 100 = gennemsnittet for Syddjurs Kommune

Hvor stor en andel fordeles via den socioøkonomiske nøgle?

Den socioøkonomiske nøgle er et redskab til at sikre en mere retfærdig fordeling af midlerne mellem skolerne. Når en større andel af budgettet fordeles efter socioøkonomi, reduceres den del, der fordeles ud fra andre udgiftsdrivende faktorer. Det er derfor nødvendigt at finde en balance, der både udligner forskelle mellem skolerne og fastholder et bæredygtigt økonomisk fundament for alle.

I de modeller hvor der indgår socioøkonomi fordeles 65 mio. kr. (svarende til 23 % af det samlede budget) via den socioøkonomiske nøgle. Beløbet tager afsæt i et skøn over skolernes udgifter til særlig støtte, både i den almene undervisning og til finansiering af elever, der går på specialskole. Beløbet er sat en smule lavere end administrationens skøn over skolernes udgifter til særlig støtte.

At lægge sig lidt under de faktiske udgifter er en bevidst prioritering, der skal sikre en stabil og ansvarlig økonomi for alle skoler. Modellen bygger på solide og objektive data, men skolerne oplever naturlige udsving i elevsammensætningen over tid. En forsigtig fastsættelse af beløbet skaber derfor et robust grundlag for fordelingen og understøtter en langtidsholdbar og behovsorienteret tildeling af midlerne.

I Syddjurs Kommune modtager skolerne selv den mellemkommunale betaling for elever fra andre kommuner, der får mere end 9 timers specialpædagogisk støtte. Elever fra andre kommuner indgår derfor ikke i den socioøkonomiske nøgle, da skolerne i disse tilfælde modtager en indtægt fra elevernes bopælskommune.

Model 1: Elevbaseret tildelingsmodel uden socioøkonomi

Model 1 er en justeret udgave af den nuværende tildelingsmodel, og er en elevbaseret tildelingsmodel, hvor skolernes budget alene afhænger af antallet af elever. Modellen fordeles midlerne efter en 3-trinsstruktur, som tager højde for, at små og store skoler har forskellige omkostninger. Det giver en enkel og gennemskuelig fordeling, hvor tildelingen pr. elev gradvist ændrer sig i takt med skolens elevetal.

Model 1: Elevbaseret tildelingsmodel

	Trin 1	Trin 2	Trin 3
	115%	100%	75%
Elevtal	< 200	< 400	> 400

Beløb pr. elev	86.185	74.944	56.208
-----------------------	--------	--------	--------

Note: Beløbsstørrelsen på taksterne vil afhænge af antallet af elever og det samlede budget.

Trin 1: For de første 200 elever

Skolen modtager et forhøjet beløb for de første 200 elever svarende til 115 % af grundtildelingen på trin 2. Den højere tildeling skal dække de faste funktioner, som alle skoler har, uanset størrelse. Det gælder blandt andet udgifter til ledelse, administration og andre grundlæggende driftsopgaver.

Trin 2: For elev nr. 201-400

I dette trin får skolen det fulde beløb pr. elev. Det betyder, at hver elev mellem nummer 201 og 400 udløser den takst, som er beregnet til at dække skolens almindelige udgifter til undervisning og drift for en gennemsnitlig elev.

Trin 3: For elever over 400

For elev nr. 401 og opefter tildeles 75 % af grundbeløbet på trin 2. Den lavere takst afspejler, at større skoler typisk har stordriftsfordele, der gør de gennemsnitlige udgifter pr. elev lavere.

Taksten i dette trin er løftet med fire procentpoint i forhold til den nuværende model for at sikre, at skolen stadig har økonomi til at drive en almindelig klasse med 25 elever. Det betyder, at selv om skolen får en lavere takst pr. elev over 400, vil den samlede tildeling fortsat kunne dække udgifterne til en lærer pr. klasse, materialer, holddeling og andre nødvendige pædagogiske indsatser for en almindelig klasse.

Kort fortalt sikrer forhøjelsen af taksten, at trin 3 både afspejler stordriftsfordele og samtidig giver skolen et økonomisk grundlag, der svarer til det, der kræves for at drive en almindelig klasse.

Tildeling for hver skole efter model 1 sammenlignet med den nuværende tildeling

Beløb i 1.000 kr.	Elevtal pr 5/1	Nuværende model	Model 1: Elevbaseret model	Difference til nuværende model
Ebeltoft Skole	472	36.366	36.273	-93
Hornslet Skole	902	59.636	60.442	806
Kolind Skole	314	25.915	25.781	-134
Marienhoffskolen	394	32.012	31.776	-236
Mølsskolen	251	21.113	21.059	-54
Mørke Skole	228	19.360	19.335	-24
Rosmus Skole	308	25.457	25.331	-126
Rønne Skole	470	36.258	36.160	-97
Thorsager Skole	136	11.713	11.721	8
Ådalens Skole	248	20.884	20.834	-50
I alt	3.723	288.713	288.713	0

Model 2: Elevbaseret tildelingsmodel med socioøkonomi

Model 2 bygger videre på 3-trinsstrukturen i Model 1, men inddrager samtidig skolernes elevsammensætning. Hvor Model 1 tildeler de samme midler pr. elev, tilføjer Model 2 en ekstra dimension: en socioøkonomisk tildeling. Denne del af budgettet dækker udgifter til opgaver som specialpædagogisk støtte og segregering. En nærmere beskrivelse kan ses i afsnittet om *socioøkonomi*.

Med Model 2 flyttes cirka en femtedel af budgettet fra den generelle elevtildeling til en tildeling baseret på socioøkonomi. Det betyder, at skoler med en elevsammensætning, der statistisk set forventes at have større behov, vil modtage flere midler end i Model 1. Formålet er at give skolerne mere lige muligheder for at løse deres opgaver jævnfør afsnittet om socioøkonomi ovenfor.

Model 2: Elevbaseret tildelingsmodel med socioøkonomi

	Trin 1	Trin 2	Trin 3
	118%	100%	75%
Elevtal	< 200	< 400	> 400
Beløb pr. elev	64.489	54.651	40.988

Note: Beløb størrelsen på taksterne vil afhænge af antallet af elever og det samlede budget.

Trin 1: For de første 200 elever

Skolen modtager 118 % af grundtildelingen på trin 1 for de første 200 elever. Den højere tildeling skal dække de faste funktioner, som alle skoler har uanset størrelse, for eksempel ledelse, administration og andre grundlæggende udgifter.

Procentsatsen er højere end i trin 1 i Model 1, fordi en del af budgettet i Model 2 flyttes til den socioøkonomiske tildeling. For at skolerne fortsat får samme økonomi til de faste funktioner som i Model 1, er taksten i trin 1 hævet tilsvarende. Det betyder, at basisfinansieringen reelt bevares på samme niveau, selv om en del af budgettet fordeles på en ny måde.

Trin 2: For elev nr. 201-400

I dette trin får skolen det fulde beløb pr. elev. Det betyder, at hver elev mellem nummer 201 og 400 udløser den takst, som er beregnet til at dække skolens almindelige udgifter til undervisning og drift for en gennemsnitlig elev.

Trin 3: For elever over 400

For elev nr. 401 og op efter tildeles 75 % af grundbeløbet på trin 2. Den lavere takst afspejler, at større skoler typisk har stordriftsfordele, der gør de gennemsnitlige udgifter pr. elev lavere.

Taksten er sat så skolen stadig har økonomi til at drive en almindelig klasse med 25 elever. Det betyder, at selv om taksten pr. elev er lavere end i de første trin, vil den samlede tildeling fortsat kunne dække udgifterne til fx en lærer i klassen, materialer og holddeling.

Når skolen har særlige specialpædagogiske indsatser, vil udgangspunktet være, at finansieringen kommer fra den socioøkonomiske tildeling. Denne tildeling tager højde for forskelle i elevernes baggrund og sikrer, at skoler med elever, der statistisk set har større behov for specialpædagogisk støtte, får de nødvendige midler oven i den grundlæggende tildeling.

Tildeling for hver skole efter model 2 sammenlignet med den nuværende tildeling

Beløb i 1.000 kr.	Elevtal pr 5/1	Nuværende model	Model 2: Elevbaseret model med socioøkonomi	Difference til nuværende model
Ebeltoft Skole	472	36.366	35.748	-618
Hornslet Skole	902	59.636	58.699	-936
Kolind Skole	314	25.915	26.163	249
Marienhoffskolen	394	32.012	35.304	3.292
Molsskolen	251	21.113	20.316	-797
Mørke Skole	228	19.360	19.646	286
Rosmus Skole	308	25.457	24.045	-1.412
Rønne Skole	470	36.258	35.830	-428
Thorsager Skole	136	11.713	10.858	-855
Ådalens Skole	248	20.884	22.104	1.220
I alt	3.723	288.713	288.713	0

Model 3: Klassebaseret tildelingsmodel uden socioøkonomi

Hvor Model 1 og Model 2 fordeler budgettet efter antal elever, bygger Model 3 hovedsagligt på antallet af klasser pr. trin. Den bagvedliggende præmis er, at det primært er klasser, der driver skolernes udgifter. Elevtallet vil påvirke budgettet, når det ændrer antallet af klasser.

Model 3 består af fire elementer. Det drejer sig om et grundtilskud til ledelse og administration, en tildeling svarende til én lærer pr. klasse, en tildeling efter klassernes størrelse samt en elevtildeling, der udgør en mindre del af budgettet. Tildelingen kan overordnet opdeles i en basistildeling og en supplerende tildeling. Figuren nedenfor giver et overblik.

Model 3: Klassebaseret tildelingsmodel



Basistildeling til drift og undervisning

Basistildelingen skal sikre, at alle skoler har økonomi til at gennemføre de fastsatte minimumstimetallet med én lærer i hver klasse. Den skal samtidig dække de grundlæggende driftsudgifter, som skolerne har til ledelse, administration, materialer, forbrug og andre nødvendige omkostninger.

Grundtilskud til ledelse og administration

Alle skoler modtager et grundtilskud på 2,5 mio. kr. Det dækker lønudgifter til en skoleleder og en ekstra administrativ ressource samt et tilskud til basisdriften, blandt andet inventar og materialer. Derudover tildeles 4.000 kr. pr. elev, fordi opgaverne i ledelse og administration vokser i takt med elevtallet. Denne del af tildelingen ville have udgjort 14 % af budgettet, svarende til 39,9 mio. kr., hvis modellen var indført på baggrund af elevtallet i januar 2026.

Tildeling til én underviser pr. klasse

Denne del af modellen sikrer, at alle klasser har finansiering til undervisningen. Tildelingen afhænger af to forhold. Det første er antallet af matematiske klasser på hvert klassetrin. Det andet er gennemsnitsudgiften til én underviser på hvert klassetrin.

Antallet af matematiske klasser beregnes ud fra en maksimal klassestørrelse. I 0. til 2. klasse må der være 26 elever, og i 3. til 10. klasse må der være 28 elever. Beregningen sker udelukkende ud fra disse grænser og ikke ud fra de klasser, som skolerne vælger at oprette i praksis. Skolerne kan godt oprette flere klasser end beregningen viser, men det ændrer ikke budgettildelingen.

Eksempel

En skole har 52 elever i 1. klasse, hvor den maksimale klassestørrelse er 26 elever:
 $52 \text{ elever} / 26 \text{ elever} = 2$ matematiske klasser.

Skolen har 60 elever på 7. klassetrin, hvor den maksimale klassestørrelse er 28 elever:
 $60 \text{ elever} / 28 \text{ elever} = 2,1$. Skolen får budget til 3 matematiske klasser, da alle elever skal tælles med i beregningen.

Beregningen viser, hvor mange klasser skolen økonomisk får tildelt midler til, uanset hvordan skolen vælger at organisere de faktiske klasser.

Gennemsnitsudgiften til én underviser i alle timer er beregnet på baggrund af de gennemsnitlige lønudgifter i Syddjurs Kommune, lærernes arbejdstid, et sygefravær på 5,5 % og Børne- og Undervisningsministeriets timetal. For børnehaveklassen beregnes der altid en lønudgift til en børnehaveklasselærer.

Beløb pr. klassetrin (i 1.000 kr.)

Klassetrin	0.	1.	2.	3.	4.	5.	6.	7.	8.	9.	10
Beløb	617	634	689	744	772	827	854	909	909	882	772

Klassetildelingen ville på baggrund af elevtallet januar 2026 have udgjort 48 % af budgettet, svarende til 139,0 mio. kr.

Supplerende tildeling til øvrige pædagogiske indsatser og aktiviteter

Basistildelingen har tildelt skolerne budget til at drive basisundervisning. Den supplerende tildeling skal dække udgifter til ekstra pædagogiske indsatser og aktiviteter. Tildelingen afhænger af antallet af elever samt antallet af elever i store klasser.

Klassestørrelse

Skolerne modtager en ekstra tildeling til klasser med mere end 20 elever. Når en klasse bliver større, vil der typisk være behov for flere pædagogiske indsatser og mere støtte i undervisningen. For den 21. elev og opefter tildeles derfor 50.000 kr. pr. elev. Tildelingen skal hjælpe med at dække de ekstra udgifter, der følger af store klasser, og sikre, at skolen kan opretholde et godt undervisningsmiljø, også når elevtallet i en klasse er højt.

Denne tildeling dæmper desuden udsving i budgetterne, når en matematisk klasse bortfalder eller tilføjes. Det giver skolerne mere stabile økonomiske rammer på længere sigt. På baggrund af elevtallet januar 2026 ville 6 % af budgettet være blevet tildelt efter klassestørrelse, svarende til 17,9 mio. kr.

Eksempel

En skole har 57 elever på 7. klassetrin. Skolen får ikke midler til klassestørrelse, da skolen kan oprette tre klasser med 19 i hver klasse.

En anden skole har 54 elever på 7. klassetrin. Skolen får budget til to matematiske klasser med 27 elever i hver klasse. Via klassestørrelse får skolen yderligere midler til 14 elever, da der i hver af de to klasser er syv elever fra elev nr. 21 til 27.

Elevtildeling

Efter de øvrige kasser er fordelt, udgør restbeløbet elevtildelingen. Ud fra elevtal januar 2026 ville denne del have udgjort 92,0 mio. kr., hvilket svarer til 32 % af budgettet. Elevtildelingen dækker blandt andet specialpædagogiske indsatser, holddeling, biblioteksdrift, fællesfunktioner og andre pædagogiske aktiviteter.

For at afspejle stordriftsfordele får skolerne omkring 26.000 kr. pr. elev for de første 400 elever. For elev nummer 401 og opefter tildeles omkring 20.000 kr. pr. elev.

Tildeling for hver skole efter model 3 sammenlignet med den nuværende tildeling

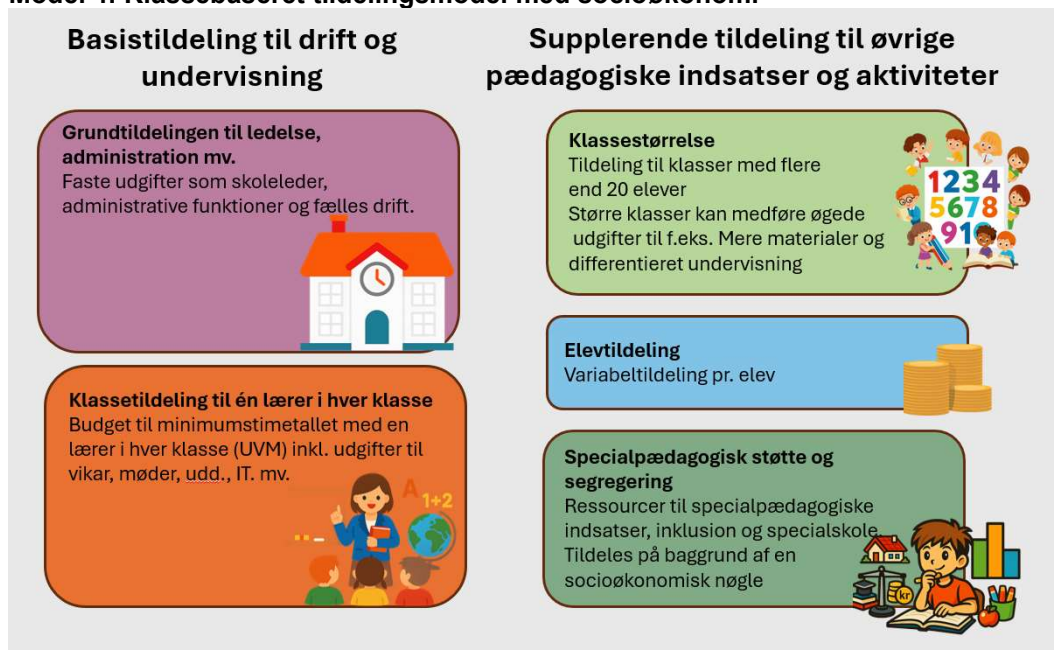
Beløb i 1.000 kr.	Elevtal pr 5/1	Nuværende model	Model 3: Klassebaseret model	Difference til nuværende model
Ebeltoft Skole	472	36.366	34.992	-1.374
Hornslet Skole	902	59.636	62.514	2.878
Kolind Skole	314	25.915	25.490	-424
Marienhoffskolen	394	32.012	30.879	-1.133
Molsskolen	251	21.113	20.736	-377
Mørke Skole	228	19.360	19.501	141
Rosmus Skole	308	25.457	25.422	-36
Rønde Skole	470	36.258	35.951	-306
Thorsager Skole	136	11.713	12.294	581
Ådalens Skole	248	20.884	20.935	51
I alt	3.723	288.713	288.713	0

Model 4: Klassebaseret tildelingsmodel med socioøkonomi

Model 4 bygger videre på principperne i Model 3, men inddrager samtidig skolernes elevsammensætning. Hvor Model 3 tildeler de samme midler pr. klasse uanset skolens forventede behov, tilføjer Model 4 en ekstra dimension: en socioøkonomisk tildeling. Denne del af budgettet dækker udgifter til opgaver som specialpædagogisk støtte og segregering. Du kan læse mere i afsnittet om *socioøkonomi*.

Formålet med Model 4 er at sikre en stabil og forudsigelig økonomi for skolerne samtidig med, at der tages højde for forskelle i elevernes baggrund og dermed skolernes forskellige forudsætninger for at løse deres opgave. Skoler med en elevgruppe, der statistisk set har større behov for støtte, modtager derfor flere midler end i Model 3.

Model 4: Klassebaseret tildelingsmodel med socioøkonomi



Basistildeling til drift og undervisning

Basistildelingen i Model 4 er den samme som i Model 3. Alle skoler får midler til at gennemføre minimumstimetallet med én lærer i hver klasse og til at dække de grundlæggende driftsudgifter. De nærmere specificationer findes under afsnittet *Basistildeling til drift og undervisning* i Model 3.

Supplerende tildeling og socioøkonomisk nøgle

Model 4 indeholder, ligesom Model 3, en supplerende tildeling, der afhænger af antallet af elever og af antallet af store klasser. Klasser med mere end 20 elever udløser ekstra midler til pædagogisk personale, ligesom i Model 3. Derudover indeholder modellen en elevtildeling, som finansierer øvrige pædagogiske opgaver og aktiviteter. Skolerne får omkring 7.600 kr. pr. elev for de første 400 elever. For elev nummer 401 og opefter tildeles omkring 5.700 kr. pr. elev.

Ud over disse elementer tilføjer Model 4 en målrettet socioøkonomisk tildeling. Denne tildeling går til skoler, hvor elevsammensætningen statistisk set medfører større behov for pædagogiske indsatser og støtte. Skoler med forventede højere socioøkonomiske belastninger får dermed en større del af budgettet end i Model 3.

Formålet er at give skolerne mere lige muligheder for at drive undervisning på tværs af kommunen. Den socioøkonomiske tildeling fungerer som et supplement til den

klassebaserede struktur og understøtter, at modellen både afspejler skolernes faste omkostninger og deres konkrete behov.

Den socioøkonomiske nøgle fordeler 65 mio. kr., hvilket svarer til 23 procent af det samlede budget.

Tildeling for hver skole efter model 4 sammenlignet med den nuværende tildeling

Beløb i 1.000 kr.	Elevtal pr 5/1	Nuværende model	Model 4: Klassebaseret model med socioøkonomi	Difference til nuværende model
Ebeltoft Skole	472	36.366	34.423	-1.943
Hornslet Skole	902	59.636	60.562	926
Kolind Skole	314	25.915	25.901	-14
Marienhoffskolen	394	32.012	34.393	2.381
Molsskolen	251	21.113	20.052	-1.060
Mørke Skole	228	19.360	19.883	523
Rosmus Skole	308	25.457	24.167	-1.291
Rønne Skole	470	36.258	35.577	-680
Thorsager Skole	136	11.713	11.490	-224
Ådalens Skole	248	20.884	22.266	1.382
I alt	3.723	288.713	288.713	0

Principper i udarbejdelse af en ny tildelingsmodel

Byrådet godkendte den 17. december 2025 fem principper, som har været udgangspunktet for arbejdet med at udvikle oplæg til en ny tildelingsmodel. De fire modeller har forskellige styrker, og de lever i forskellig grad op til principperne om enkelhed og gennemsigtighed, styrbarhed, fleksibilitet, rimelighed samt databaserede og objektive kriterier. I tabellen nedenfor fremgår Administrationens vurdering af, hvordan modellerne placerer sig inden for hvert princip.

Vurdering af modeller i forhold til principper

Princip / model	Model 1 Elevbaseret	Model 2 Elevbaseret med socioøkonomi	Model 3 Klassebaseret	Model 4 Klassebaseret med socioøkonomi
Enkelhed og gennemsigtighed <ul style="list-style-type: none"> • Enkel uden at miste nødvendige nuancer. • Let at forstå og forklare • Beregninger og forudsætninger skal være gennemskuelige. 	Høj	Mellem/Høj	Mellem/Høj	Mellem

Styrbarhed <ul style="list-style-type: none"> • Understøtte sikker økonomisk styring 	Mellem/Høj	Mellem/Høj	Mellem	Mellem
Fleksibilitet <ul style="list-style-type: none"> • Lokalt råderum samt mulighed for planlægning over tid • Ressourcer tilpasses aktiviteter 	Høj	Høj	Høj	Høj
Rimelighed <ul style="list-style-type: none"> • En rimelig fordeling af midlerne • Mulighed for at levere den undervisning, de er forpligtede til 	Lav/Mellem	Mellem	Mellem	Høj
Databaseret og objektive kriterier <ul style="list-style-type: none"> • Baseret på data og objektive kriterier • Sammenhæng mellem tildelingskriterier og skolerne faktiske behov • Data som grundlag sikrer robusthed overfor ændringer 	Lav/Mellem	Mellem	Mellem/Høj	Høj

Model 1 og Model 2 fordeler budgettet efter antallet af elever og bygger begge på en tydelig og enkel 3-trinsstruktur. Administrationen vurderer, at Model 1 er den mest enkle og gennemsigtige model. Skoler med samme elevtal modtager samme tildeling, hvilket gør modellen let at forstå og anvende i den daglige økonomiske styring. Model 2 bygger videre på Model 1, men tilføjer en socioøkonomisk tildeling, som målretter midler til skoler, hvor elevsammensætningen medfører større behov for støtte. Det gør modellen mindre enkel end Model 1, men til gengæld mere rimelig og mere databaseret.

Modellerne med socioøkonomi scorer generelt højest på rimelighed og objektivitet, fordi de bygger på konkrete data om elevernes støttebehov og dermed i højere grad afspejler skolernes faktiske opgavekompleksitet.

De klassebaserede modeller (Model 3 og Model 4) er mindre enkle og gennemsigtige end de elevbaserede modeller. Til gengæld er de i højere grad databaserede, fordi tildelingen tager udgangspunkt i klassestrukturen og de faktiske ressourcer, der kræves for at gennemføre minimumstimetallet. Begge modeller giver en stabil og forudsigelig økonomi for skolerne, men vurderes lavere på styrbarhed, fordi ændringer i budgettet afhænger af antallet af såkaldte matematiske klasser. Det kan være sværere for skolerne løbende at forudse, hvordan mindre ændringer i elevtal påvirker deres budget, da en hel klasse mere eller mindre har stor økonomisk betydning.

Alle modellerne vurderes som fleksible, da de bygger på princippet om decentralisering. Det betyder, at hver skole selv disponerer og budgetlægger de midler, der følger med

modellen. Skolerne vurderer selv deres lokale behov og prioriterer, hvordan midlerne bedst anvendes.

Overgangsordning ved indførelse af ny tildelingsmodel

Når der indføres en ny tildelingsmodel, kan der opstå betydelige forskelle mellem skolerens budget efter den nuværende model og deres budget efter den nye model. For at sikre, at skolerne kan tilpasse sig ændringerne på en stabil og planlagt måde, anbefales det at indføre en overgangsordning. Formålet er at give skolerne tid til at justere økonomi, bemanning og organisering samtidig med, at den nye model gradvist implementeres.

På baggrund af de udsving, der ses i skolernes nuværende budgetter, vurderes det, at en overgangsordning med en bund og et loft er den mest hensigtsmæssige løsning. I en sådan model fastsættes der i en indfasningsperiode en øvre og nedre grænse for, hvor meget en skole kan miste eller få i forhold til det nuværende budget.

Denne tilgang giver to fordele:

1. Den beskytter skolerne mod store og pludselige udsving, som ellers kan være vanskelige at håndtere.
2. Den sikrer, at skolerne forholdsvis hurtigt får glæde af den nye model og bevæger sig i retning af den endelige tildeling.

De største udsving budgetterne til skolernes nuværende model opstår, når socioøkonomi indgår i modellen. Derfor anbefales det at indfase tildeling via den socioøkonomisk nøgle gradvist for at begrænse udsvingene. Ændringerne i forhold til den nuværende model bliver større, når en større andel af budgettet tildeles efter socioøkonomi, og en trinvis indfasning vil derfor give en mere stabil og retfærdig overgang.

Administrationen anbefaler, at første år tildeles 32,5 mio. kr. via den socioøkonomiske nøgle for derefter at være fuldt indfaset med 65,0 mio. kr. året efter.

Denne gradvise tilgang giver skolerne tid til at tilpasse sig de nye økonomiske rammer, samtidig med at modellen fra starten bevæger sig i den ønskede retning.